

## Le sauvetage des chiens et des chats.

### 1. Introduction, présentation des intervenants.

Le but de cette leçon est de vous mettre en garde contre les dangers à intervenir avec des animaux de compagnie. Contrairement à l'intitulé sur le programme, je ne vais pas vous apprendre à manipuler les animaux en toute sécurité, car ce n'est tout simplement pas possible ! par contre nous pouvons minimiser les risques d'accidents.

Il faut savoir qu'en Suisse, on dénombre 480 000 chiens, sur Romanel 158, et environ 1'3000'000 chats, ce qui laisse penser que nous avons de fortes chances d'intervenir dans un ménage où il y a des chiens ou des chats.

Certains diront pourquoi s'embêter à sauver un chien ou un chat ?

Notre mission principale est de : **Sauver** en premier les humains, en second les animaux.

De plus, il ne faut pas oublier que les propriétaires sont très attachés à leur animal, celui-ci faisant partie intégrante de la famille.

### 2. Dans quelles circonstances ?

Pour nous, principalement lors de feux ou d'inondations, mais aussi lorsqu'un animal se met en difficulté par lui-même, en grimpant dans un arbre (pour les chats), en passant sur un toit (chiens) ou en s'enfilant dans un trou ou un interstice.

### 3. Les risques de blessures pour les pompiers.

Les risques de blessures pour les intervenants sont élevés, car la plupart du temps nous devons agir alors que l'animal est en situation de stress.

Les chiens risquent surtout de nous mordre, mais aussi de nous griffer, surtout les petits.

Avec les chats le risque de morsure, mais aussi et surtout de griffures est très important, de plus les risques d'infection sont plus grands qu'avec les chiens, car beaucoup de chats sont potentiellement porteurs du germe de la maladie des griffes du chat (Bartonella Henselae).

Dans tous les cas, si il y a blessure, il faut impérativement désinfecter et effectuer un rappel de vaccin tétanos (**consultation médecin RAPIDEMENT si doute**).

### 4. Les réactions : le chien peut être passif, être en auto-défense, agressif ou il peut tenter de fuir à votre approche. En auto-défense, il va en premier lieu grogner mais il peut attaquer directement si il a peur, puis montrer les dents. Si vous ne respectez pas son avertissement, il est probable qu'il devienne agressif et tente de mordre !

Certains chiens sont difficiles à cerner. Il faut être attentif aux chiens qui paraissent avoir peur, mais aussi à ceux qui paraissent coopératifs, en clair **ne jamais faire confiance à un chien en situation de stress**, celui-ci peut même mordre son maître ! De plus on a tendance à croire que les petits chiens sont moins dangereux que les grands ! C'est faux ! Comme on a tendance à porter les petits chiens, ceux-ci peuvent occasionner de graves blessures au cou ou au visage.

**Avec les chats**, nous avons un autre problème, ils peuvent soit être doux comme tout, soit être un animal sauvage difficilement maîtrisable et attaquer la personne en face sans forcément prévenir – **pupilles !!!**). Le chat non seulement mord, mais aussi il griffe et ceci avec ses **quatre pattes**. De plus comme il est extrêmement souple, il peut s'enrouler autour de votre bras et provoquer des blessures assez profondes.

Contrairement au chien qui va mordre la partie la plus près de lui, comme la main qui essaye de l'attraper, le chat aura tendance à attaquer le visage et les yeux.

## 5. Approche de l'animal. Mesures de précautions.

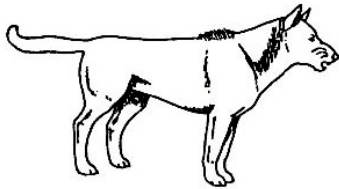
Reconnaître une situation de stress :

Chez le chien : halètements, tremblements, salivation abondante, pupilles dilatées, regard fixe sur vis-à-vis, prostration, grognement.

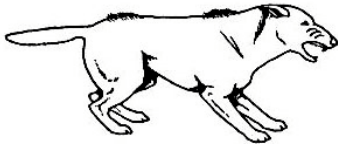
Chez le chat : prostration, pupilles totalement dilatées (**grand danger !**), tassé sur lui, souffle, fait le gros dos, se réfugie dans un endroit confiné.

Le chien : on l'abordera en lui parlant, mais surtout en évitant de le regarder dans les yeux, ceci est une agression pour le chien mais plutôt sur la croupe, on évitera aussi de lui « couvrir » la tête avec la main, ceci est un acte de dominance, mais d'approcher la main par-dessous le menton. Il est préférable de présenter sa main à sentir sur le côté du museau, ceci est une invitation au jeu (ou aux relation sexuelles).

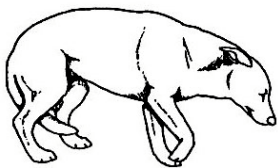
Les différentes attitudes du chien



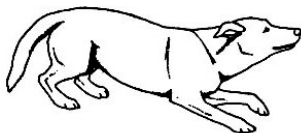
Ce chien menace en étant sur de lui **Attention, Danger !**



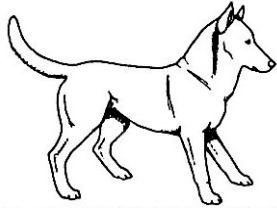
Ce chien menace en n'étant pas sur de lui **Danger !**



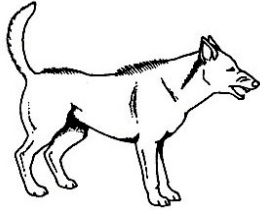
Ce chien est soumis et/ou a peur.



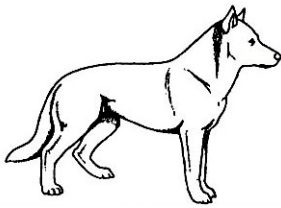
Ce chien fait un appel au jeu ou est soumis. Pas de problème.



Chien sûr de lui, faisant un appel au jeu.



Ce chien excité, menaçant en étant peu sûr de lui. **Danger !**



Chien attentif, neutre



Chien peureux, adoptant une posture de soumission.

Les chiens sentent si une personne a peur, les mouvements lui paraissent plus douteux et il attaquera plus facilement. Un ton de voix autoritaire et sûr, ainsi qu'un comportement décidé peu parfois être décisif.

Le chat : on peut essayer de lui parler, mais un chat apeuré n'est plus réceptif, il aura tendance à se réfugier sous un meuble ou dans tout autre petit endroit. Sur un arbre il prendra plaisir à monter encore plus haut.

Pour les deux animaux, il est recommandé de porter la veste feu fermée au cou, des gants (pour les chats les gants rouges de soudeur) de plus pour les chats le port du casque avec la visière baissée peut très bien vous protéger.

## 6. Contention, transport, mise en sécurité.

Dans la mesure du possible, on passera au chien une laisse ou même deux. On évitera de tenir le chien au collier, car on ne maîtrise pas les mouvements de la tête.

Il est possible de lui poser une muselière soit fournie soit improvisée (**démonstration**).

Pour le chat une cage ou un filet, un grand sac en toile sont suffisants (év un carton mais solide !!!).

Dans les deux cas, une fois l'animal sécurisé, le confier à son propriétaire ou à une personne de son entourage, si cela n'est pas possible, le mettre dans un endroit calme et faire appel à la S.V.P.A. 021 784 80 00.

## **7. Premiers soins.**

En cas de saignement, il est possible de poser un pansement compressif sur les membres ou le corps, les coupures sur les oreilles sont spectaculaires mais ne présentent pas d'urgence vitale !

## **8. Exercices pratique.**

Conduite d'un chien à deux avec cordelettes.

Museler un chien.

Porter un gros chien.

## **9. Conclusion.**

Dans tous les cas, il faut toujours considérer que l'animal est dangereux, ceci même si on le connaît bien.

### **Sources :**

**Images** Der Hunde-Führerschein Celina del Almo, Dr. med.vet. Renate Jones-Baade, Karina Mahnke, Edition Ulmer

**Prise de contact avec les animaux** : Médecin-vétérinaire Silvia Pujol, Cabinet vétérinaire de la Grange-Neuve, 1053 Montheron.

**Les situations, les moyens de contentions, les réactions et correction des textes.**

Docteur médecin- vétérinaire Martine Kinsbergen, Rte de Genève 107 C, 1026 Denges.

### **Auteur du document :**

Sergent-major Sacha Kern

DPS La Mèbre

SDIS Romanel sur Lausanne

Moniteur- éducateur canin

Président du CCCL ( Club Cynologique Chally Lausanne)

Ch. Des Esserpys 5

1032 Romanel